



Projecto Compal Air 3x3 nas Escolas

Provas Técnicas - Regulamentação

A Coordenação do Projecto vai proceder a alterações, apenas nos **escalões de infantis e de juniores**, ao Sistema de Competição, ponto 7 (sete), do Regulamento dos Torneios.

Pretende-se com esta alteração valorizar o trabalho que cada professor realiza nas suas turmas de acordo com aquilo que é sugerido no Dossier do Professor. Cada vez mais, o Campeonato Escolar deve reflectir e dar continuidade àquilo que o professor faz nas suas turmas e na sua escola.

Deste modo, o Campeonato Escolar nestes dois escalões caracteriza-se pela disputa de jogos entre equipas, consoante o modelo estabelecido pela organização como sempre tem acontecido, mas é introduzido um conjunto de 4 (quatro) Provas Técnicas para o escalão infantil (figuras, 1, 2 e 3) e 1 (uma) para o escalão júnior (figura 5).

Escalão Infantil

Cada escola apresenta por equipa 1 aluno por prova, de modo a que os 4 alunos que constituem a equipa façam uma prova técnica cada um. No caso de uma escola apenas apresentar uma equipa com 3 elementos, a escola deverá indicar o aluno que realiza duas provas técnicas.

Uma equipa que não compareça a uma prova técnica fica automaticamente desclassificada e não poderá realizar mais nenhuma prova.



Prova 1: Manejo da bola ("oitos")

Condições de realização

- O aluno na posse de uma bola deve realizar "oitos" o maior número de vezes em 30 segundos.
- Se durante a realização da prova a bola cair no chão, o aluno pode recuperá-la e continuar a prova, não se contabilizando o "oito" que na altura em que a bola caiu estava a ser executado.
- A prova inicia-se ao sinal do professor responsável pela actividade.
- No final dos 30 segundos será contabilizado o número total de "oitos" completos realizado pelo aluno.

Apuramento do vencedor

No final de todos os alunos terem executado a sua prova, será vencedor aquele que contabilizar o maior número total de "oitos" completos nos 30 segundos de prova. Caso haja empate, haverá necessidade de se repetir a prova até se encontrar um vencedor.

Prova 2: Drible

Para a realização desta prova os alunos serão distribuídos em séries de 4 a 8 participantes, (a definir pela organização de forma aleatória). Apuram-se para a final os 2 ou 3 melhores alunos de cada série (dependendo do número de alunos).

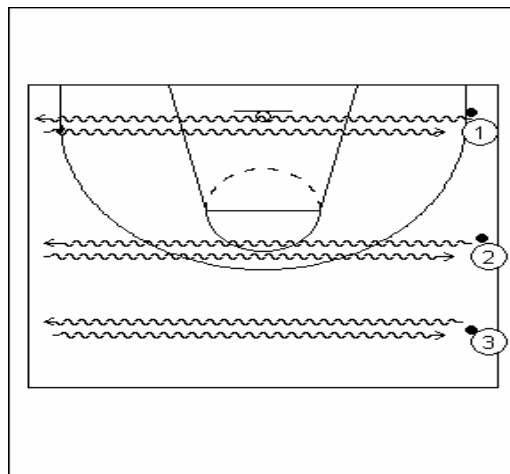


Figura 1

Condições de realização

- Realizar em drible 8 percursos sucessivos da linha lateral a linha lateral.
- A prova realiza-se em $\frac{1}{2}$ campo de basquetebol, de linha lateral a linha lateral, que distam aproximadamente 15 metros uma da outra. Cada 15 metros corresponde a um percurso.
- Na realização da prova o aluno deve alternar o drible com a mão direita e mão esquerda em cada um dos percursos.
- Se um aluno não alternar a mão que dribla durante a realização dos percursos deverá ser desqualificado.
- O aluno inicia a prova ao sinal do professor responsável pela actividade, tendo que tocar (com os pés) nas linhas laterais respectivas, sendo desqualificado da prova, caso não o faça.

Apuramento do vencedor

Será disputada uma prova final (igual às anteriores) com os 2 ou 3 melhores alunos de cada série, sendo o vencedor da prova de drible o aluno que chegar em primeiro no final dos 8 percursos. Caso haja empate, haverá necessidade de se repetir a prova até se encontrar um vencedor.



Prova 3: Lançamento na passada

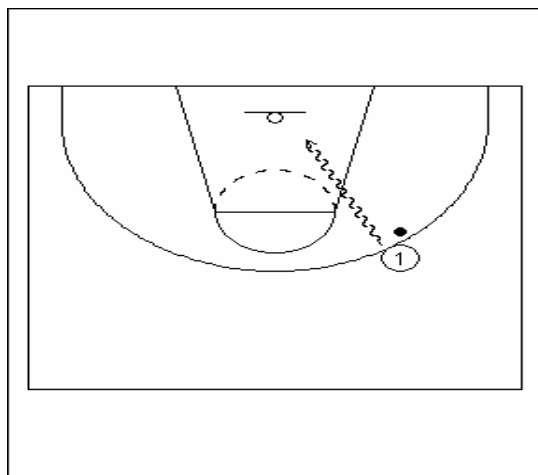


Figura 2

Condições de realização

- Cada aluno realiza 6 lançamentos na passada. Primeiro realizam-se 3 lançamentos no lado direito e depois realizam-se os restantes 3 lançamentos no lado esquerdo.
- Serão contabilizados apenas os lançamentos convertidos.

Apuramento do vencedor

No final de todos os alunos terem executado a sua prova, será vencedor aquele que contabilizar o maior número de cestos convertidos. Caso haja empate, haverá necessidade de se repetir a prova até se encontrar um vencedor.

Prova 4: Lance-livre

Esta prova é constituída por duas eliminatórias de 5 lançamentos (por aluno) cada. São apurados da primeira para a segunda eliminatória os 6 a 8 alunos com mais



lançamentos convertidos. Caso haja empate será repetida a prova para os alunos que se encontrem nesta situação.

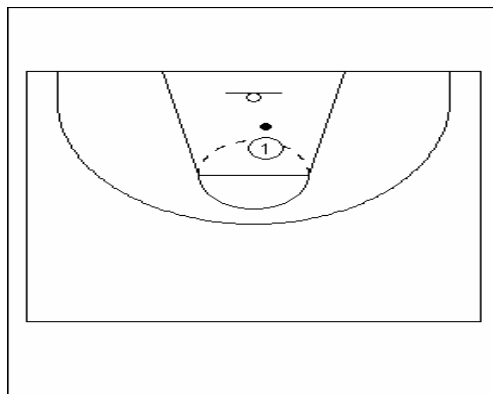


Figura 3

Condições de realização

- Cada aluno realiza 5 lançamentos consecutivos da linha tracejada interior da circunferência do "garrafão" (indicada na figura 3 como posição 1).
- Serão contabilizados apenas os lançamentos convertidos.

Apuramento do vencedor

Será vencedor aquele que contabilizar o maior número de cestos convertidos no conjunto da primeira e segunda eliminatórias. Caso haja empate, haverá necessidade de se repetir a prova até se encontrar um vencedor.



Escalão Júnior

Para a realização da prova cada escola apresenta por equipa 2 alunos do mesmo sexo, que realizam a prova em simultâneo.

Uma equipa que durante a prova não lance pelo menos uma vez das cinco posições que constituem a prova será automaticamente desclassificada.

Prova: Two Ball

Esta prova consiste na execução de lançamentos por parte de dois alunos de forma alternada durante 1 minuto, apenas com uma bola. Esta bola deve ser de tamanho 7 para os masculinos e tamanho 6 para o par feminino. Existem 5 posições de lançamento diferentes, que têm pontuação diferente, conforme mostra a figura 4. Haverá uma eliminatória que seleccionará os 4 pares com a melhor pontuação obtida para uma final, que se disputará nos mesmo moldes que a eliminatória.

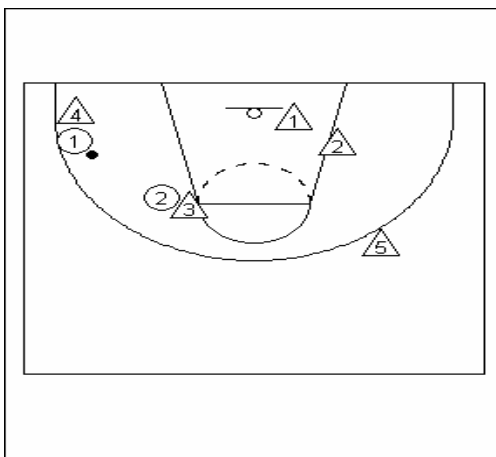


Figura 4



Condições de realização

- O aluno que começa a lançar escolhe uma das 5 posições possíveis para o fazer.
- O aluno que lança tem que ir ao ressalto e passar a bola ao seu colega que estará numa outra posição. Não pode haver 2 lançamentos seguidos da mesma posição.
- No final do minuto de prova a equipa tem que ter obrigatoriamente lançado das 5 posições que constituem a prova.

Apuramento do vencedor

Será vencedora a equipa que obtiver na final a melhor pontuação. Caso haja empate, haverá necessidade de se repetir a prova (fase final), até se encontrar a equipa vencedora.

Nota:

Os professores responsáveis das equipas poderão ser solicitados pela organização dos Encontros para o apoio na realização destas provas.
Qualquer situação omissa a este regulamento caberá à organização decidir em conformidade.

Coordenação Nacional do Compal Air
3x3 nas escolas